

Medienstelle  
Benjamin Schmid  
Mediensprecher

Büro: Claragraben 55, 4058 Basel  
Telefon: +41 61 685 12 52  
medienstelle@bvb.ch

Basel, 27. Oktober 2016

## **Gleisersatz Klybeckstrasse Erfolgreicher Abschluss der Bauarbeiten**

**Knapp zwölf Wochen nach Start der Arbeiten ist die Klybeckstrasse ab kommenden Samstag, 29. Oktober, für den Tram- und Individualverkehr wieder geöffnet. Die Gleise zwischen Klingentalgraben und Amerbachstrasse sind seit 8. August ersetzt worden, die Tramlinien 8 und 17 wurden umgeleitet. Die Bauarbeiten verliefen ohne Probleme und werden rechtzeitig abgeschlossen.**

Der Gleisersatz in der Klybeckstrasse erfolgte jeweils zwischen Montag und Samstag im Zweischicht-Betrieb. Einzig der Abbruch der alten Gleise fand aus Sicherheitsgründen in zwei Nächten statt. Ein Trammersatz mit Bussen war aus sicherheits- und platztechnischen Gründen nicht möglich. Die Tramlinien 8 und 17 wurden umgeleitet und die Buslinie 30 während den Hauptverkehrszeiten verstärkt.

### **Positives Fazit**

Die Arbeiten verliefen ohne Unfall oder bauliche Überraschungen. Zum einen wurden die Gleise, die teilweise über 50 Jahre alt waren, ersetzt. Dabei wurde das gesamte Gleisbett erneuert und neue Erschütterungsmatten eingebaut. Ausserdem wurde die Fahrleitung angepasst. Der Entscheid, die Bautätigkeit unter Vollsperrung auszuführen, erwies sich als richtig. Diese Bauweise erhöht generell nicht nur die Sicherheit der Bauarbeitenden und der Anwohnerschaft, sondern erlaubt auch ein effizienteres Arbeiten als bei laufendem Verkehr. Die Zufahrt zu den Liegenschaften war praktisch immer möglich, wenn auch erschwert.

Der Bau unter Vollsperrung ist rund 20 Prozent günstiger als der Bau unter Betrieb. Diese Kosteneinsparung ergibt sich insbesondere aus der kürzeren Bauzeit und dem dadurch reduzierten Ressourcenbedarf. Nicht zuletzt ermöglicht der vermehrte Bau unter Vollsperrung den Ersatz von längeren Abschnitten. Damit wird die Qualität auf dem Schienennetz kontinuierlich erhöht und der Anteil an Teilstücken mit unterschiedlichem Verschleiss vermindert.

### **Verteilaktion für betroffene Bevölkerung**

Die BVB dankt allen von den Bauarbeiten betroffenen Personen, insbesondere den Anwohnerinnen und Anwohnern sowie den Gewerbetreibenden im Umfeld der Klybeckstrasse für ihre Geduld und ihr notwendiges Entgegenkommen während den letzten drei Monaten. Mit

einer Verteilaktion hat sich Direktor Erich Lagler im Namen der BVB bei der Anwohnerschaft entsprechend bedankt.

### Zahlen und Fakten zur Baustelle Klybeckstrasse

- Baustart am 8. August um 02.00 Uhr, termingerechter Abschluss am 28. Oktober 2016
- Bauarbeiten im 2-Schicht-Betrieb von Montag bis Samstag (Ausnahme Gleisabbau)
- Erneuerung von total 1'300 Metern Gleis (Klybeckstrasse zwischen Klingentalgraben und Amerbachstrasse)
- Abbau und Wiedereinbau von rund 3'500 Kubikmetern bzw. rund 5'000 Tonnen Baumaterial (Belag, Beton, Restmaterial)
- Lieferung der neuen Gleise in Stücken à 18 Meter (je 1'080 Kilogramm schwer)
- Kosten der Baustelle: ca. CHF 2.2 Mio.
- Erste reguläre Fahrt auf den neuen Gleisen am Samstag, 29. Oktober 2016: Abfahrt 04.11 Uhr ab Dreirosenbrücke in Fahrtrichtung Claraplatz

### Bauen unter Vollsperrung vs. Bauen unter Teilbetrieb am Beispiel Klybeckstrasse

	<i>Vollsperrung</i>	<i>Unter Teilbetrieb</i>
<i>Bauzeit</i>	3 Monate	9 Monate
<i>Nachtarbeit (Abbruch, Gleislieferung, Betonieren)</i>	2 Nächte (nur Abbruch), 2-Schicht-Betrieb	45 Nächte, 1-Schicht-Betrieb
<i>Etappierung</i>	72 – 144 Meter	max. 72 Meter
<i>Zufahrtsmöglichkeiten</i>	möglich	sehr erschwert
<i>Sicherheit</i>	gut	erhöhte Unfallgefahr
<i>Betriebsstabilität</i>	-	Wartezeiten wahrscheinlich
<i>Einrichtung prov. Haltestellen</i>	nein	ja
<i>Kosten (exkl. Materiallieferungen und Eigenleistungen BVB)</i>	ca. CHF 2.2 Mio.	ca. CHF 2.9 Mio.
<i>Qualität</i>	keine Unterschiede zu erwarten	

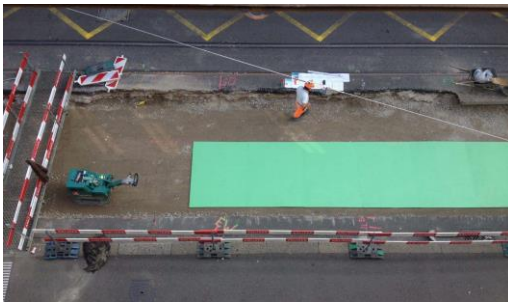
Weitere Auskünfte:

Medienstelle Basler Verkehrs-Betriebe

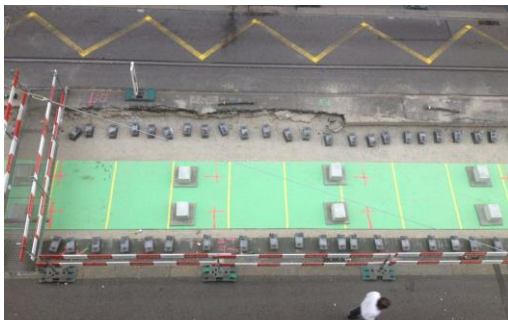
Tel.: +41 61 685 12 52

Email: [medienstelle@bvb.ch](mailto:medienstelle@bvb.ch)

## Beispiel der Bauweise (Bilder U. Leuenberger)

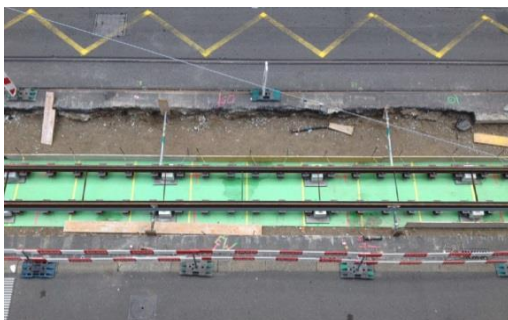


Verlegen der Dämmplatten auf die Planie.



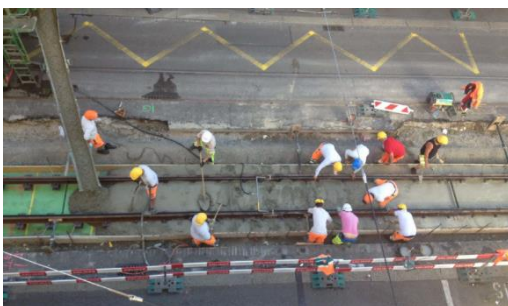
Verlegen der Betonplatten und -moellons auf verklebte Dämmmatten.

Auslegen der Schienenanker zur nachfolgenden Befestigung an den Gleisjochen.



Gleisjoche auf Moellons verlegt.

Abschalung für Gleisbeton in Arbeit.

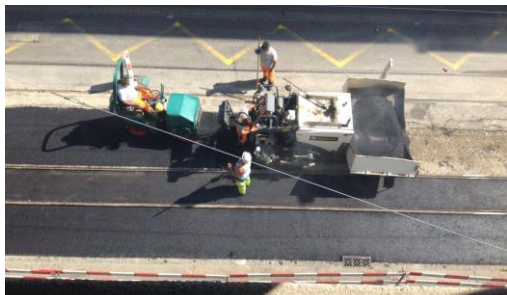


Einbringen des Gleisbetons und anschliessendes Abtallochieren.



Seitlich der Gleistragplatte fertig eingebrachte und verdichtete Fundationsschicht.

Einbringen der Tragschicht zwischen den Gleisen.



Einbauen der Tragschicht mittels Belagsfestiger und anschliessendes Verdichten mit der Vibrowalze.



Fertig eingebauter Deckbelag zwischen den Gleisen und am rechten Fahrbahnrand.

### Basler Verkehrs-Betriebe (BVB)

Die BVB betreibt als grösste Partnerin im Tarifverbund Nordwestschweiz in Basel-Stadt und Umgebung mehr als 180 Kilometer Tram- und Buslinien. Auf 9 Tramlinien verkehren 191 Trams (inkl. Anhänger), 115 Busse bedienen 13 Buslinien. Seit dem Jahr 2006 wird die BVB als öffentlich-rechtliche Anstalt geführt und befindet sich zu 100 Prozent im Besitz des Kantons Basel-Stadt. Rund 1250 BVB-Mitarbeitende sorgen 365 Tage im Jahr für einen reibungslosen Betrieb. Die BVB befördert jährlich über 133 Millionen Fahrgäste und erzielte im Jahr 2015 einen Jahresgewinn von 173'000 Franken. (Zahlen: Stand 31.12.2015)